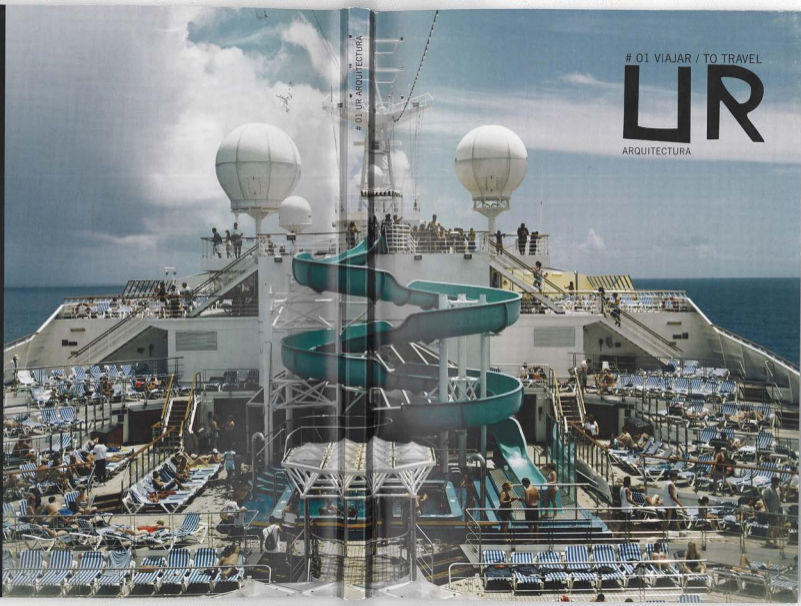


UR #01 VIAJAR / TO TRAVEL / TRANSPORT / Av-Port-City / Tomás Saraceno / El Gran Bs.As. en ambulancia / Matías Rizzzone / Pueblos rurales que se achican / Ariel Jacobovich / EQUIPAJE / LUGGAGE / Biblioteca de bolsillo / Ariel Jacobovich / Bienal de la emergencia / Evelyn Jojano / ALOJAMIENTO / LOGGINGS / Geest en Grond, Bulb & Breakfast / Bureau Veritas / Hotel Neustadt / reumilabor/belita / Hotel Nuevo Trunfo / Ricardo Flores / Evi Prats / ARCHIVO / Hotel Liao Liao / Alejandro Bustillo / El sello / Bustillo en Bariloche / Juan Pablo Vicari / Urbanismo de marca / Daniel Godarri / ARQUITECTURA / GUYTONS / Poble Now / Pórtor / Hacer un descampado / Lara Almarchigui / Globalización y desarrollo / Susana Sessini / Rally Comunitario / Martín al Pisco / Teatro del Chalk / m7red



01 UR ARQUITECTURA

01 VIAJAR / TO TRAVEL

UR

ARQUITECTURA



HOTEL NUEVO TRIUNFO

Eva Prats, Ricardo Flores, arq.

- Fecha del Proyecto:** 1999 - 2000.
Fecha de Construcción: Marzo 2000 - Mayo 2001.
Situación: C/ Cabanes 34, Barcelona.
Superficie: 1200 m².
Programa: Rehabilitación de un edificio industrial como Hotel.
Autores: Eva Prats, Ricardo Flores, arqs.
Estructura: Manuel Arguijo, arq.
Colaboradores: Silvia Bianchini, Nina Leypoldt, Els van Meerbeek,
Fotografías: Merlin Ellis, Carlos Bedoya, Ma. Eugenia Troncoso.
Eugení Pons, Esther Rovira, Giovanni Zanzi, Archivo Flores-Prats.

Memoria

Este hotel se ubica en un barrio semi-industrial de Barcelona, el Poble Sec, que mezcla bloques de viviendas con edificios industriales aún en funcionamiento, delimitado a un lado por la montaña de Montjuïc y a otro por una antigua zona dedicada fundamentalmente a cines y teatros, centrada en la Avenida del Paralelo.

El propósito del proyecto es rehabilitar un antiguo edificio industrial, del cual sólo se recupera su estructura principal de forjados, convirtiéndolo en Hotel de dos estrellas. El programa es muy extenso para el reducido tamaño del solar (8 x 25 metros), y por tanto el esfuerzo inicial está centrado en la resolución del gran número de estancias necesarias para su funcionamiento, además de dos nuevas escaleras y los servicios comunes. Luego de este primer encaje, el proyecto pasa a la parte pública del edificio, es decir a la definición de los vestíbulos de cada planta, el de planta baja que contiene la recepción, un pequeño bar para los huéspedes y una habitación para minusválidos, y a la fachada a la calle, que será el reclamo principal del hotel.

La utilización de ladrillo a la vista para la fachada fue voluntad del cliente, quien llama al hotel Nuevo Triunfo en relación a un arco triunfal en el parque de la ciudadela de Barcelona, realizado con un aparejo muy complejo de ladrillo rojo.

Esta voluntad del cliente se mezcla con la persona-

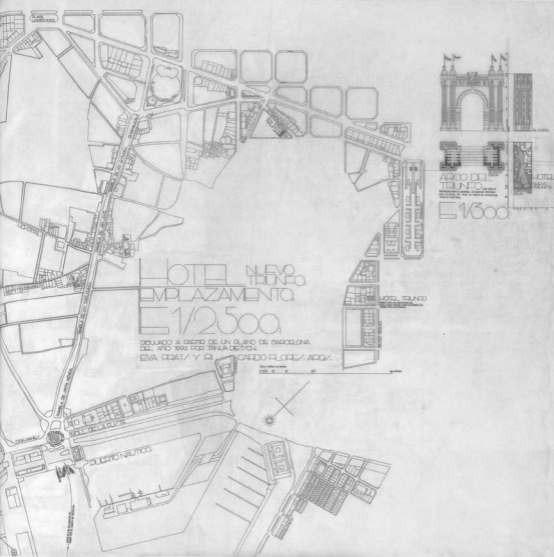
lidad del área donde se ubica el hotel, de marcado carácter recreativo, resultando una propuesta que experimenta con los colores del ladrillo cerámico y las posibilidades de colocación.

El ladrillo se ha colocado en vertical, acentuando así más el volumen esbelto del edificio existente. Las bandas de ladrillo se distribuyen entre las 5 pilastras de piedra artificial que daban un marco a la fachada del edificio inicial, sumándolas como una banda más.

Los colores del ladrillo son tres: rojo macizo manual, blanco y naranja, estos dos últimos de máquina. Las juntas horizontales son constantes para cada color, colocándose a 1/3, 2/3 y enteros. En las dos plantas superiores, así como en el acceso de la planta baja, se combinan las franjas de ladrillo con franjas verticales de revoque que se enrasan al plano exterior de aquel. Esta decisión aligeró visualmente la fachada y nos permitió comprobar otras posibilidades en este tipo de colocación de la obra a la vista.

El nuevo hotel pone en juego el tema del teatro, con su intensa actividad delante y detrás de los cortinados, medio escondida por bambalinas y telones...

Este juego se convierte en protagonista del antiguo edificio industrial: la fachada propone unas cortinas que toman toda la dimensión del edificio, desde el sobreático hasta la calle, expresando así su carácter público. Estas cortinas están hechas de ladrillo de colores, recogiendo el trabajo en franjas verticales de las casas vecinas de la misma calle,



Plano de situación

Bambalinas de lo público

Ariel Jacobovich

“¿Cómo puede compararse la experiencia que un público de extraños tiene en el teatro o en un salón de conciertos con aquellas experiencias que vive en la calle?”. Esta pregunta formulada por R. Sennett en “El declive del hombre público” plantea un paralelismo entre la vida pública y la actuación. En la ciudad así como en el teatro, la creencia tanto en la persona como en las convenciones son las que hacen posible el intercambio social. A diferencia de las relaciones

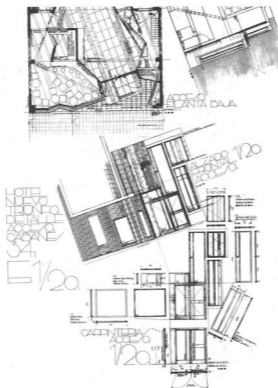
íntimas, donde es la autenticidad lo que otorga intensidad y verosimilitud a la relación, la vida pública se presenta definida por la simulación, donde la ilusión y la apariencia no permiten deducir la naturaleza humana a partir de las acciones. Esta división, un tanto maniquea o basada en ciertas convenciones sociales, nos permite hacer algunas especulaciones sobre la especificidad del espacio público y privado. Extendiendo este paralelismo entre el teatro y lo público, podemos encontrar un espacio donde intimidad y vida pública se superponen en un mismo lugar. El hotel registra desde la arquitectura el lugar

físico en el cual se juxtaponen diferentes modos de relacionarse socialmente, pasando de la escena pública a la esfera de lo privado.

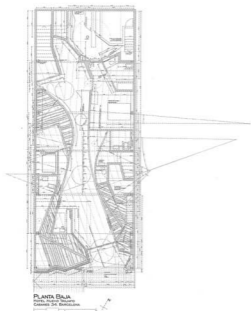
En la película "Hechizo de tiempo" (Groundhog day), Bill Murray hace de un periodista enviado a cubrir una nota a un pueblo en donde deberá quedarse a pasar la noche en un hotel por causa de una tormenta. Al día siguiente vuelve a despertarse en el día anterior, y así sucesivamente siempre en el mismo día. El truco de la película está en repetir constantemente las mismas situaciones externas (el programa de radio al despertar, los mismos saludos de las personas con las que se encuentra, los mismos tropezos...), pero permitiendo al actor desarrollar cada día un rol nuevo (de tipo pesimista, suicida, alegre, ganador, etc), casi a modo de ensayo o búsqueda de la propia personalidad. La puerta de su habitación de hotel funciona como límite entre la intimidad, un mundo auténtico, donde la decepción de despertarse el mismo día todos los días, es igual

cada vez; y el espacio público del hotel y la calle, que se presentan como el escenario donde ensayar diferentes roles que le permitan destrabar la situación. Es la frontera entre lo privado y lo público.

Esa frontera materializada se encuentra también en la definición de "persona". La máscara es esa misma condición de límite físico entre lo auténtico y lo representado. Según la etimología tradicional de *persona*, la palabra viene de *personare*, "sonar a través de algo", "hacer resonar la voz", como la hacía resonar el actor a través de la máscara. ¿Existe una manifestación física en la ciudad de ese límite o frontera que delimita y a la vez conecta lo privado con lo público? Se podría intentar trazar una geografía de lo público, un mapeo que exprese cuando sus habitantes salen de escena para pasar a la vida privada, o cuando la creatividad de la actuación deja paso a las relaciones íntimas. La construcción de un telón como ejercicio de arquitectura.

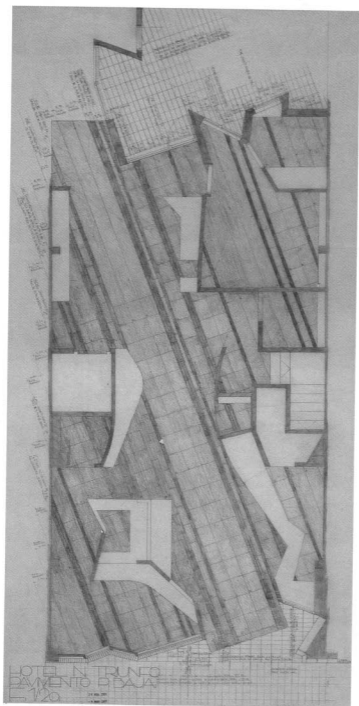


Plano de acceso









Plano del pavimento en planta baja



NUEVO TRIUNFO HOTEL

Memory

This hotel is located in Poble Sec, a semi-industrial Barcelona neighborhood, where there are housing blocks as well as industrial buildings that are still operating. The neighborhood's boundaries are, on one side, the Montjuïc Mountain and, on the other, an old area -a theater district- centered on Avenida del Paralaleo.

The aim of the project is to renovate an old industrial building, maintaining only its basic plant structure, turning it into a two-star hotel. The program is very ambitious given the small size of the lot (8 x 25 meters); the initial effort is focused on resolving the great number of spaces necessary for its functioning, as well as two new staircases and the areas for common use. After this first period, the project turns to the public part of the building, that is, the definition of the halls on each floor and the one on the ground floor that contains the reception desk, a small bar for the guests and a room for the disabled. Another primary concern is the building's facade.

The client decided to use exposed brick for the facade. He named it the *Hotel Nuevo Triunfo* because of the triumphal arch at Ciudadela Park in Barcelona, which is made using very complex red brick bonds. This client's desire blends with the area's highly recreational personality, resulting in a proposal that experiments with the colors of ceramic brick and the possibilities offered by bricklaying.

The bricks are laid vertically, thus further accentuating the slimness of the existing building. The vertical layers of brick are distributed among five artificial-stone pilasters that constituted the frame of the original building; these pilasters are treated like just another layer.

The colors of the brick are three: natural brick red, white and orange. The last two types of brick are machine made. The horizontal joints are constants

Project Date: 1999 - 2000.

Construction Date: March, 2000 - May, 2001.

Location: C/ Cabanes 34, Barcelona.

Surface area: 1200 m².

Project: Renovate an industrial building to make it into a hotel.

Authors: Eva Prats, Ricardo Flores, arqs.

Structure: Manuel Arguijo, Architect.

Assistants: Silvia Bianchini,

Nina Leyoldt, Els van Meerbeek,

Merlin Ellis, Carlos Bedoya,

Ma. Eugenia Troncoso.

Photographs: Eugeni Pons, Esther

Rovira, Giovanni Zanzi,

Archivo Flores-Prats.

within each band of color, but when there is a change of color, there is a displacement of 1/3 or 2/3 or the size of an entire brick.

On the two upper floors, as well as at the entrance on the ground floor, layers of brick are combined with vertical layers of plaster, both of which are on the same plane. This decision visually lightened the facade and allowed us to try out other possibilities for this type of exposed bricklaying.

The new hotel plays on the idea of theater, with its intense activity in front of and behind the curtains, halfway hidden by backdrops...

This play becomes central in the old industrial building: the facade suggests curtains along the entire dimension of the building, from the attic to the street, thus expressing its public nature. These curtains are made from colored brick, picking up on the vertical strips in the neighboring houses, as well as the colors used in those houses: yellows, oranges, reds...

Among the moving and folding curtains, the guests appear and disappear.

The building is best envisioned at night, with a lot of activity inside, behind the long curtains...

Also inside the lobby, where various activities will take place: checking-in, going to the bar, taking the elevator... the areas for these activities are defined by walls that hang from the roof, framing the tourist in these situations, or allowing him to vanish from the scene with striking speed.

The lobby's ceilings redefine the profiles of the various levels, seeking to provide greater fluidity upon walking among these spaces. The shapes of the ceilings have a greater freedom than the levels they house; they recall the greater dimensions and relations among rooms in the building's industrial phase, dimensions that it was not possible to maintain in this hotel program.

Public Backdrops

Ariel Jacobovich

"How can one compare the experience that an audience of strangers has in a theater or a concert hall with the ones lived on the street?" Formulated by R. Sennett in "The Fall of Public Man," that question suggests a parallel between public life and acting. In the city -just like in the theater- a belief in both persons and in conventions makes social exchange possible. Unlike intimate relationships, where authenticity is what bestows intensity and verisimilitude, public life is defined by simulation. In public life, illusion and appearance make it impossible to deduce human nature from human action.

Expanding this parallel between theater and the public realm, we can find a space where intima-

cy and private life overlap. The hotel is the architectural register of a physical place where different ways of relating socially are juxtaposed, going from the public scene to the private sphere.

In the film *Groundhog Day*, Bill Murray plays a journalist sent to cover a story in a town where he is unexpectedly forced to spend the night in a hotel due to a storm. The next day -and the next one and so on- he wakes up in the previous day; he is endlessly in the same day. The movie's trick consists of constantly repeating the same external situations (the same morning radio program when he wakes up, the same greetings from the people he meets, the same stumbling over, but allowing the actor to play a new role each time (the pessimist, the suicidal, the winner, etc). It is almost like a rehearsal of or search for his own personality. The door of his hotel room serves as a boundary between intimacy, an authentic world where he experiences the disappointment of waking up to the same every day, and the public space of the hotel and the street, which is like a stage on which he can play different roles that allow him to handle the situation. It is the boundary between the private and the public.

This materialized boundary also lies in the definition of "person". The mask is the same physical limit between the authentic and the represented. According to traditional etymology, *person* comes from the word *personare*, which means "to sound through something", "to make the voice resound", as the actor through a mask. Is there a physical manifestation in the city of that limit or boundary that both delimits and connects the private and the public? Would it be possible to trace a geography of the public, a map that shows when inhabitants leave the scene to go to private life or when the creativity of acting makes way for intimate relationship? To build of a curtain as an architectural exercise.