

# A

## ARKITEKTEN

*Fra Madrid. Punktnedslag i spansk arkitektur. Interviews med Selgascano, Ecosistema Urbano og Morten Heiberg. Portræt af Mansilla + Tuñón. 2 arkitekter – 6 huse ved Nathan Romero Muelas og Gemma Lalanda. Madrid Río -projektet. Anmeldelse af Flores & Prats-udstillinger. Design. Interview med Graypants.*

OKT. 2013 VOL. 115

# 10



# Flores & Prats. Anvendt omhu

Dobbeltudstillingen "Meeting at the Building", KADK, og "Ingredients & Cakes" hos Leth & Gori.

Af Frans Drewniak

Et bankende hjerte for arkitektur og mennesker kan man møde i dobbeltudstillingen af arkitekterne Ricardo Flores og Eva Prats. Scenen er det lille galleri hos Leth & Gori i Absalonsgade 21B og den store Meldahls Smedie på Holmen. Baggrunden er et flerårigt samarbejde med KADK's Studiefdeling 2 og Institut 3 om arkitektur og boligkultur i Barcelona og København. Samarbejdet har involveret en række workshops og gensidige besøg og studier, som nu kulminerer i to skræddersyede udstillinger, man ikke må gå glip af, hvis man interesserer sig for arkitektur som ramme om mødet mellem mennesker.

Ricardo Flores og Eva Prats er kendt som mangeårige kernemedarbejdere hos Enric Miralles og senere EMBT. I tilfældet Eva Prats går samarbejdet helt tilbage til Enric Miralles og Carme Pinós og deres første tegnestue, hvor Eva Prats begyndte som studerende af Miralles i 1986. I 1998 etablerer Flores & Prats så egen tegnestue, efter at Eva Prats bl.a. vinder Europan-konkurrencen i Spanien 1993.

"Ingredients & Cakes" viser fire af tegnestuens første projekter som åbne

kuffertter. En stemningsmættet atmosfære, pakket hjemmefra på kontoret i Barcelona, udfoldes på de få kvadratmeter i Leth & Gori's galleri på Vesterbro. Hele lokalet oser af kærlighed og indlevelse af den slags, som i arkitektur kun opnås efter mange tusind timers træning ved tegnebordet.

For de mange danske arkitekter, der på den ene eller anden måde har været en del af eller fulgt det stærke arkitektfaglige og kunstneriske miljø i Barcelona i slutningen af 80'erne og begyndelsen af 90'erne (E. Miralles, C. Pinós, Lapeña & Torres, J. Llinas, E. Bru, V. Rahola, Garcés & Sòria, C. Ferrater, J.L. Mateo m.fl.), åbnes her et vindue til en epoke og en tradition 'hecho a mano' (lavet i hånden, red.). Med sig fra den stærke faglige tradition, som Flores & Prats er formet af, bringer de til de to udstillinger de fineste detaljerede træmodeller og håndtegnede arbejdstegninger, som ikke levner tvivl om deres stærke intentioner og høje faglighed.

Leth & Gori's galleri og tegnestue er en gammel bagerforretning. I samarbejde med den engelske kunstner Soraya Smithson og det catalanske konditori Escribà blev der til åbningen af de to

## Meeting at the Building

KADK, Danneskiold-Samsøes Allé 51, Kbh. K  
Alle dage 11-18,  
til 25. Oktober.

## Ingredients & Cakes

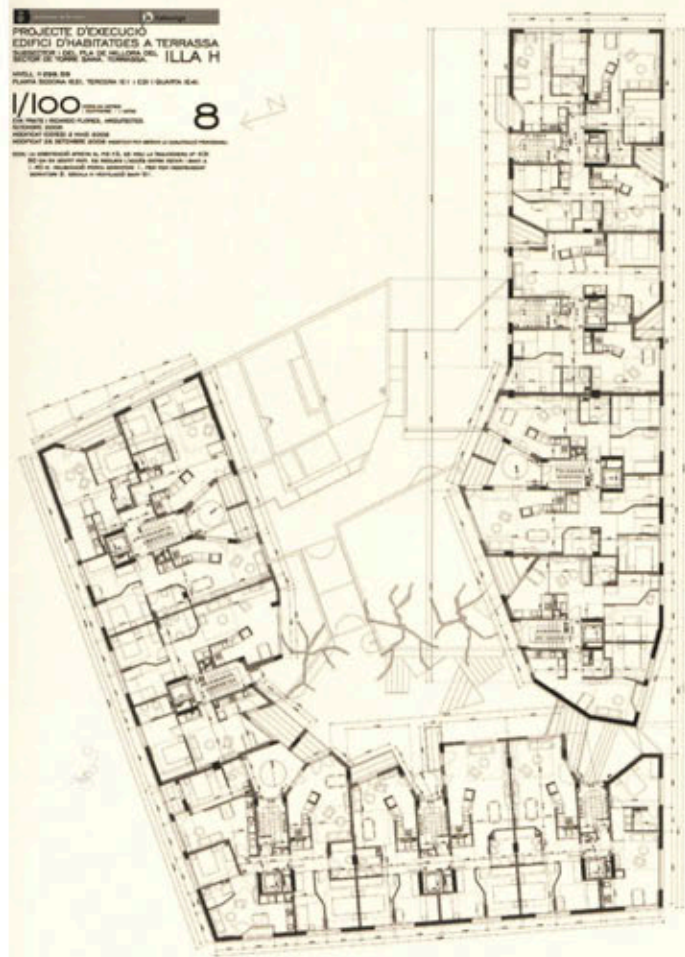
Leth & Gori,  
Absalonsgade 21B, Kbh.V  
Ma-fre 10-18,  
til 25. oktober

udstillinger serveret friskbagte småkager med figurer, tegninger og farver hentet fra projekterne House in a Suitcase, Providencia House, Pius XII Square, Mills Museum ("Ingredients & Cakes") og 111 Building ("Meeting at the Building").

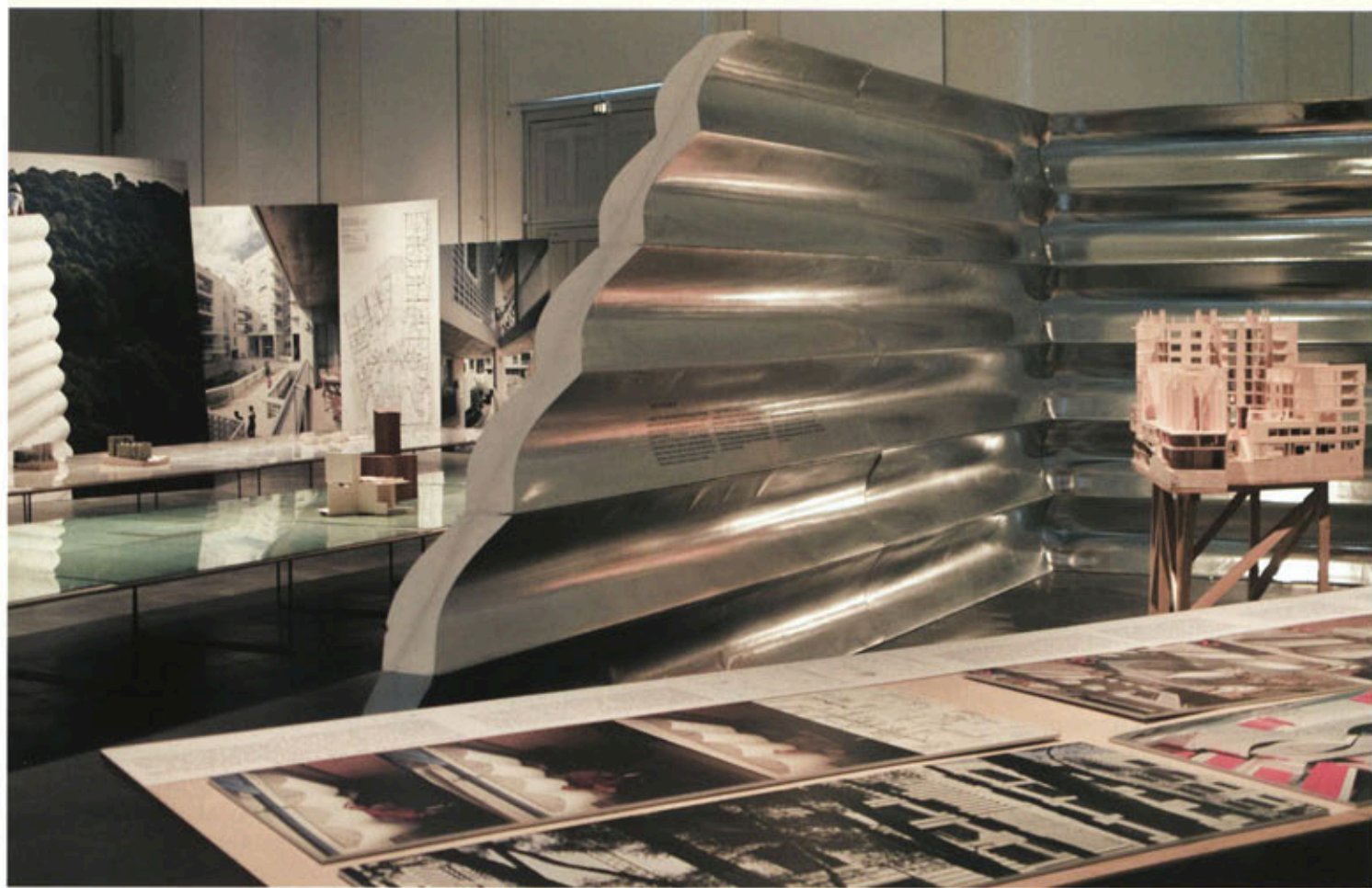
## "Meeting at the Building"

Udstillingen kommer belejligt i dette efterår, hvor fremtidens almene bolig igen er til diskussion, bl.a. i en åben konkurrence udskrevet af Ministeriet for By, Bolig og Landdistrikter. Alment boligbyggeri, der i Spanien hedder VPO: Vivienda de Protección Oficial, er omdrejningspunktet for udstillingen, der skildrer Flores & Prats' seneste boligprojekt, 111 Building.

Bygningen med 111 lejligheder ligger i Terrassa, en nordlig forstad til Barcelona. Den er en del af en masterplan af byplanlæggeren og arkitekten Manuel de Solà-Morales, som også har forestået proces og dialog med arkitekterne i den detaljerede bearbejdning af plangrundlaget. Særlig vægt er lagt på den enkelte bebyggelses bearbejdning i forhold til de landskabelige kvaliteter. Gode betingelser for levekvaliteter og tilknytning til landskabet



111 Building, Terrassa, Barcelona, 2011. Foto: Duccio Malagamba. Herunder: Fra udstillingen på KADK; "Meeting at the Building", Flores & Prats. Foto: Frans Drewniak.



*At Flores & Prats med dette ene projekt formår at iscenesætte det store rum i smedjen om et af tidens presserende emner; arkitektens kompetencer som forudsætning for det sociale boligbyggeris kvaliteter; er intet mindre end imponerende.*



Foto: Duccio Malagamba

omkring, som Flores & Prats forstærker i bebyggelsens form og orientering.

Projektet udforsker og eksperimenterer med tanken om at fremme relationer og fællesskab som kontrast til en udvikling, hvor isolation og utryghed truer det almene byggeri. Det kommer til udtryk i de gennemlyste lejligheder ved en organiseret, der placerer værelser og soverum langs bygningens perimenter, mens åbne køkkener og opholdsrum medvirker til at aktivere balkonerne mod bebyggelsens hjerte. Bebyggelsens sociale rum er iscenesat for fællesskab og tryghed med forståelse for klima og kultur. I udstillingen får vi indblik i, hvordan Flores & Prats kommer frem til den endelige form på gårdrummet ved studier af pladsen Plaça Sant Felip Neri i Barcelonas gotiske bykerne. Inden for den lovbestemte økonomi, der sætter rammerne for alment boligbyggeri i Spanien, er der draget særlig omsorg for de oplevelsesmæssige kvaliteter i det centrale gårdrum, der udgør fællesskabets midte.

Og al dette til trods er det alligevel noget helt fjerde, som synes at have givet bebyggelsen dens særlige kvalitet

og egenart. Til byggeriet er udviklet en betonstøbning inspireret af renæssancepaladser med rustikke kvaderfacader, som Eva Prats har opmålt i Firenze. Støbeformen tilføjer facaden en kropsnær skala og giver kontrast og dybde mod fyrretræsbeplantningen omkring bebyggelsen. En indskydelse med en stærk kunstnerisk dimension; og egentlig for 'god til prisen' på socialt boligbyggeri?

Udstillingen om 111 Building er inddelt i seks temaer: 'Community Space', 100 løbende meter med skitser og tegninger fra hele processen, Workshop København-Barcelona, 4 film, facadens konstruktion og udførelse og 'Private Space'.

Det er en meget smuk og vigtig udstilling. At Flores & Prats med dette ene projekt formår at iscenesætte det store rum i smedjen om et af tidens presserende emner; arkitektens kompetencer som forudsætning for det sociale boligbyggeris kvaliteter; er intet mindre end imponerende. Det skyldes boligbebyggelsens høje kvalitet, og at udstillingens arkitektur med klarhed og indlevelse formidler det heroiske arkitektarbejde bag.

Forskallingen til den omtalte facade,

der er udført i lette styroporelementer, er brugt som rundeler i udstillingen på KADK, hvor skitser, modeller, arbejdstegninger, store fotografier og 1:1-elementer fra den enkelte bolig udgør et sammenhængende æstetisk hele. Man kommer meget tæt på en tegnestue og et arbejdende værksted, som kan vise vejen for de nye studerende, der i dette efterår påbegynder uddannelsen som arkitekt; generalist og/eller specialist?

Flores & Prats har i hvert fald ikke opgivet ideen om arkitekten som den omnipotente kunstner og bygmester.

Et fint katalog på avispapir beskriver de to udstillinger og tankerne bag. Kataloget indeholder skitser, tegninger, modelfotos og tekster af Flores & Prats, interviews med brugere og tekster af Karsten Gori - Leth & Gori, Niels Grønbek og Peder Duelund (udstillingskurator) - KADK, Manuel de Solà-Morales og Flores & Prats. Forsiden er en kagemand af Soraya Smithson formet som et københavnerkort, der viser vejen til de to venues. [www.floresprats.com/archive/edificio\\_111/](http://www.floresprats.com/archive/edificio_111/)