

CRÍTICA DE MÚSICA



Esteban Linés

Justificat i merescut

En aquest apartatós homenatge ofert a l'extraordinària cantant –al principi de gòspel– Mavis Staples, no només es retia homenatge a una excel·lent intèrpret, sinó també a una nissaga que amb el pas del temps s'ha convertit en cabdal per entendre la història d'una part de la música dels Estats Units. Aquesta celebració va ser un projecte del músic i productor Don Was, que va reunir una àmplia plèiade de músics i vocalistes: alguns ja gairebé inevitables en aquest tipus de saraus com Emmylou Harris, Gregg Allman o Buddy Miller, però també artistes més excitants com Ryan Bingham, Bonnie Raitt, Otis Clay, Glen Hansard, Aaron Neville o els Arcade Fire.

L'intens aquelarre es va celebrar el novembre del 2014 a Chi-



Mavis Staples

I'LL TAKE YOU THERE
GÒSPEL-POP-SOUL/★★★★
CAROLINE

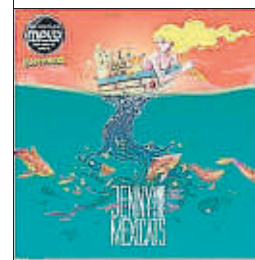
cago per celebrar el 75è aniversari de la gloriosa cantant, i va coincidir amb els seus dos últims i esplèndids àlbums produïts per Jeff Tweedy. Ell també participa en aquest homenatge posant veu a *You are not alone*, que és una de les 21 composicions que acull el doble volum i que reflecteix en bona part la tremenda exuberància, vibrant entrega i, sobretot, caràcter positiu que caracteritza una vocalista que ara té 77 anys i que va començar a cantar als 11 al si dels llegendaris Staple Singers. Els contribuents ofereixen relectures de temes aliens que són veritables troballes: des de Joan Osborne i Taj Mahal fins a Win Butler i Regine Chasagne dels Arcade donant vida a la *Slippery people* dels Talking Heads passant per la mateixa Mavis amb Aaron Neville en una inspiradíssima versió de *Respect yourself*.



Jef Neve

SPIRIT CONTROL
JAZZ-CLÀSSICA/★★
UNIVERSAL

■ El pianista belga reincideix a *Spirit control* amb el que ja va oferir fa un parell d'anys a *One*, això és, la bonica trobada del jazz amb la partitura clàssica. En aquesta ocasió està acompanyat per orquestra i més escorat a l'aromàtica clàssica, tot i que igual d'agradable.



Jenny and The Mexicats

MAR ABIERTO
MESTÍS-ROCKABILLY/★★★
AUTOEDITAT

■ Addictiva descàrrega rítmica la que ofereix el quartet multicultural encapçalat per l'atípica, brillant i britànica Jenny Ball. En la seva proposta, cantada en anglès i castellà, no dubten a barrejar cumbia, merengue, bossanova, reggae i fins i tot un flamenc tallant.



Ocells

A LA PELL
POP-ROCK/★★
MICROSCOPI

■ Arrenca en actitud cantautora Isaac Ortega, vocalista de la banda, fins que progressivament aquest es va involucrant en el seu viatge introspectiu, fins a acabar teixint una trama sonora en què s'agermanen pop i rock amb psicodèlia en excel·lent harmonia.

CRÍTICA D'ARQUITECTURA

Contra la foscor

LLÀTZER MOIX

A final d'any a Palma funcionarà a ple rendiment el casal Balaguer, integrat per un centre d'exposicions, un museu de les cases senyorials i diverses dependències administratives. Es posarà fi, així, a sis anys d'obres de rehabilitació d'aquest esplèndid habitatge i centre cultural situat al carrer Unió. I, així, es demostrarà que és possible intervenir en un edifici històric respectant-ne el caràcter, però sense privar-se d'obrir-hi claraboies, construir-hi noves escales, dibuixar-hi un terrat de llenguatge contemporani i, en suma, introduir-hi una constel·lació de petits i subtils detalls que donen nova vida al vell edifici.

Els orígens del casal Balaguer es remunten al segle XIV, però la façana principal és del XIX. El primer que sorprèn el visitant, després de travessar-ne el llindar, és un magnífic pa-

ti empedrat amb arcs sostinguts per esveltes columnes i palmeres, en una atmosfera que evoca la novel·lística de Llorenç Villalonga. El temps sembla que s'hi aturi. Però, si mirem l'obra amb deteniment, aviat advertirem detalls de la intervenció. Per exemple, a la planta baixa, el mur ondulant que tanca la sala d'exposicions, rematat per unes vidrieres de línies corbades. O un primer tram de l'escala de l'accés principal, a la qual s'ha fet un lleuger gir. O en el nou nucli de comunicacions verticals, amb una rotunda escala de formigó d'expressió brutalista.

A la planta principal, on

Rehabilitació del casal Balaguer

Arquitectes: Flores/Prats, Duch i Pizá

Ubicació: Palma. Carrer Unió, 3

s'instal·larà el museu, les estances conserven tot el llustre històric –començant pel vestíbul de recepció–, gràcies a unes dimensions molt folgades, a les boniques fusteries restaurades i al renovat paviment de pedra de Santanyí. També en aquestes sales s'aprecien petites intervencions que permeten entrades de llum o generen visuals. Però és sobretot a la planta superior on això últim és més patent. Sovint els casals són foscos, i els arquitectes han lluitat contra això convidant la llum una vegada i una altra a entrar-hi. Una llum que llisca per les parets, que taca els terres i crea una atmosfera màgica.



El casal Balaguer, a Palma

Aquesta obra s'ha emprès en tres fases: coberta, consolidació i acabats. En la primera s'ha dotat el sostre d'una nova estructura de fusta i s'ha dibuixat

un terrat on conviuen teules, revestiments de zinc, cubs blancs i fusteries de fusta (ja danyades pel sol) en claraboies de peculiar geometria mirallesiana: una barreja que sintetitza la diversitat arquitectònica circumdant. La segona fase, encara que laboriosa, és gairebé invisible. La tercera, en canvi, dona caràcter a la intervenció.

Ricardo Flores i Eva Prats van acreditar, a la Sala Beckett de Barcelona, que saben convertir una vella cooperativa obrera en un centre teatral, infonent nova vida als seus vells components. Aquí, on han format equip amb Xisco Pizá i Sé Duch, han fet el mateix amb una vella casa senyorial. La seva manera de rehabilitar és modèlica.

Dels 54.970 temes que entraven en aquell examen, va sortir just el que t'havies estudiat.

Tu ja vas néixer guanyant



CASINO
BARCELONA
www.casinobarcelona.com